

กองทุนพัฒนาไฟฟ้า เพื่อการพัฒนาชุมชนที่ยั่งยืน



ฝ่ายบริหารกองทุนพัฒนาไฟฟ้า
สำนักงานคณะกรรมการกำกับกิจการพลังงาน

กองทุนพัฒนาไฟฟ้า

เพื่อการพัฒนาชุมชนที่ยั่งยืน



ฝ่ายบริหารกองทุนพัฒนาไฟฟ้า
สำนักงานคณะกรรมการกำกับกิจการพลังงาน





กองทุนพัฒนาไฟฟ้า
เพื่อการพัฒนาชุมชนที่ยั่งยืน

คำนำ

กองทุนพัฒนาไฟฟ้ามีวัตถุประสงค์หนึ่งในการพัฒนาหรือฟื้นฟูท้องถิ่นที่ได้รับผลกระทบจากการดำเนินงานของโรงไฟฟ้า ซึ่งคณะกรรมการกำกับกิจการพลังงาน (กกพ.) ได้ให้ความสำคัญกับการมีส่วนร่วมของประชาชนในพื้นที่รอบโรงไฟฟ้าในการบริหารงานและเงินกองทุนพัฒนาไฟฟ้า โดยชุมชน เพื่อชุมชน ภายใต้การกำกับดูแลของ กกพ. โดยในปี 2555 ได้มีการสรรหาและแต่งตั้งคณะกรรมการพัฒนาชุมชนในพื้นที่รอบโรงไฟฟ้า (คพรพ.) เพื่อทำหน้าที่บริหารเงินกองทุนพัฒนาไฟฟ้า และได้มีการโอนเงินให้ คพรพ. เพื่อให้ประชาชนในพื้นที่รอบโรงไฟฟ้า ได้ร่วมเสนอโครงการชุมชนในการพัฒนาท้องถิ่นของตนเอง

เพื่อให้ประชาชนในพื้นที่รอบโรงไฟฟ้า ได้มีความเข้าใจในสิทธิของตนที่จะเข้าร่วมในการดำเนินงานกองทุนพัฒนาไฟฟ้าในพื้นที่ รวมทั้งได้รับทราบถึงขั้นตอนในการนำเสนอโครงการชุมชนเพื่อเสนอขอรับการสนับสนุนจากกองทุนพัฒนาไฟฟ้า และขั้นตอนการพิจารณานุมัติโครงการชุมชนได้อย่างชัดเจนยิ่งขึ้น สำนักงานคณะกรรมการกำกับกิจการพลังงาน (สำนักงาน กกพ.) จึงได้ทำหนังสือเล่มนี้ขึ้น เพื่อเป็นสื่อในการเผยแพร่ความรู้ ความเข้าใจเกี่ยวกับการดำเนินงานของกองทุนพัฒนาไฟฟ้า เพื่อการพัฒนาหรือฟื้นฟูท้องถิ่นที่ได้รับผลกระทบ จากการดำเนินงานของโรงไฟฟ้าให้กับประชาชนในพื้นที่รอบโรงไฟฟ้าและผู้ที่เกี่ยวข้องได้สามารถเข้าถึงประโยชน์จากกองทุนพัฒนาไฟฟ้าตามเจตนารมณ์และเป้าหมายของกองทุน

ฝ่ายบริหารกองทุนพัฒนาไฟฟ้า
สำนักงานคณะกรรมการกำกับกิจการพลังงาน





กองทุนพัฒนาไฟฟ้า
เพื่อการพัฒนาชุมชนที่ยั่งยืน

สารบัญ

คำนำ

มารู้จักกองทุนพัฒนาไฟฟ้า

4

การดำเนินงานของกองทุนพัฒนาไฟฟ้า

5

เงินกองทุนพัฒนาไฟฟ้าเพื่อการพัฒนาชุมชนในพื้นที่รอบโรงไฟฟ้ามาจากไหน?

5

การบริหารเงินกองทุนพัฒนาไฟฟ้าในพื้นที่ประกาศ

7

พื้นที่ประกาศผู้มีสิทธิได้รับประโยชน์จากกองทุนพัฒนาไฟฟ้า

7

ประชาชนในพื้นที่จะมีส่วนร่วมในการดำเนินงานของกองทุนพัฒนาไฟฟ้าได้อย่างไร

8

โครงสร้างการบริหารงานกองทุนพัฒนาไฟฟ้า

9

การอยู่ในตำแหน่งของ คพรฟ. และ คพรส.

10

อำนาจหน้าที่ของ คพรฟ. และ คพรส.

11

การใช้จ่ายเงินของกองทุนพัฒนาไฟฟ้าในพื้นที่ประกาศ

12

แผนงานประจำปีของกองทุนพัฒนาไฟฟ้าในพื้นที่ประกาศ

13

ประชาชนในพื้นที่รอบโรงไฟฟ้า สามารถเข้าถึงเงินกองทุนพัฒนาไฟฟ้า ได้อย่างไร

15

ประเภทของโครงการชุมชน (สำหรับกองทุนประเภท ก และ ข)

16

ประเภทของโครงการชุมชน (สำหรับกองทุนประเภท ค)

18

ขั้นตอนและวิธีการพิจารณาโครงการชุมชน

19

การแจ้งผลการพิจารณาโครงการชุมชน

23

การดำเนินงานโครงการชุมชน

23

การติดตามและตรวจสอบการดำเนินโครงการชุมชน

24

ติดต่อสอบถาม หรือร้องเรียน

26

คณะกรรมการกองทุนพัฒนาไฟฟ้าในพื้นที่ประกาศ

26

สำนักงานคณะกรรมการกำกับกิจการพลังงานประจำเขต

26

สำนักงานคณะกรรมการกำกับกิจการพลังงาน (สำนักงาน กกพ. ส่วนกลาง)

28



มารู้จักกองทุนพัฒนาไฟฟ้า

“กองทุนพัฒนาไฟฟ้า” ตั้งขึ้นตาม “พระราชบัญญัติการประกอบกิจการพลังงาน พ.ศ. 2550” โดยมีคณะกรรมการกำกับกิจการพลังงาน หรือ กกพ. เป็นผู้กำกับดูแล และกองทุนพัฒนาไฟฟ้านี้มีฐานะเป็นกองทุนที่จัดตั้งขึ้นภายในสำนักงานคณะกรรมการกำกับกิจการพลังงาน หรือสำนักงาน กกพ.



กองทุนพัฒนาไฟฟ้า
เพื่อการพัฒนาชุมชนที่ยั่งยืน

วัตถุประสงค์ของกองทุนพัฒนาไฟฟ้า เพื่อเป็นเงินทุนสนับสนุนชุมชนในด้านต่างๆ ดังนี้

1. ให้มีไฟฟ้าไปยังท้องที่ต่างๆ อย่างทั่วถึง
2. พัฒนาชุมชนในท้องถิ่นที่ได้รับผลกระทบจากโรงไฟฟ้า
3. ส่งเสริมการใช้พลังงานหมุนเวียนและเทคโนโลยีการผลิตไฟฟ้าที่มีผลกระทบต่อสิ่งแวดล้อมน้อย

โดยสำนักงาน กกพ. จะมีหน้าที่ในการบริหารจัดการ และจัดทำบัญชีในแต่ละด้าน แยกออกจากกันไว้อย่างชัดเจน รวมทั้งจะต้องรายงานการดำเนินงานต่อคณะกรรมการนโยบายพลังงานแห่งชาติ (กพช.) รัฐมนตรีว่าการกระทรวงพลังงาน คณะรัฐมนตรี สมาชิกแทนราษฎร และวุฒิสภา พร้อมเปิดเผยต่อสาธารณชน และต้องถูกตรวจสอบโดยสำนักงานตรวจเงินแผ่นดิน

การดำเนินงานของกองทุนพัฒนาไฟฟ้า

กองทุนพัฒนาไฟฟ้า จะมีแหล่งที่มาของเงินจากผู้รับใบอนุญาตประกอบกิจการไฟฟ้า เงินค่าปรับ เงินบริจาค หรือดอกผลที่เกิดขึ้นจากเงินกองทุน โดย กกพ. จะเป็นผู้จัดสรรเงินเพื่อการใช้จ่ายในแต่ละวัตถุประสงค์ของการพัฒนา

กกพ. มุ่งเน้นและให้ความสำคัญของการมีส่วนร่วมของประชาชน โดยในส่วนของ การพัฒนาและฟื้นฟูท้องถิ่นรอบโรงไฟฟ้านั้น กกพ. มีแนวนโยบายให้ **“กองทุนพัฒนาไฟฟ้า เป็นกองทุนของชุมชน โดยชุมชน เพื่อชุมชน มีธรรมาภิบาล ผ่านการมีส่วนร่วมของชุมชนทุกภาคส่วน”** เพื่อให้เกิดการพัฒนาคุณภาพชีวิตของชุมชน และสิ่งแวดล้อมในพื้นที่รอบโรงไฟฟ้าอย่างยั่งยืน



เงินกองทุนพัฒนาไฟฟ้าเพื่อการพัฒนาชุมชน ในพื้นที่รอบโรงไฟฟ้ามาจากไหน?

มาจากผู้ใช้ไฟฟ้าทุกคน โดยโรงไฟฟ้าจะเรียกเก็บเงินจากค่าไฟฟ้าของประชาชน เพื่อนำส่งเข้ากองทุนพัฒนาไฟฟ้า ดังนี้

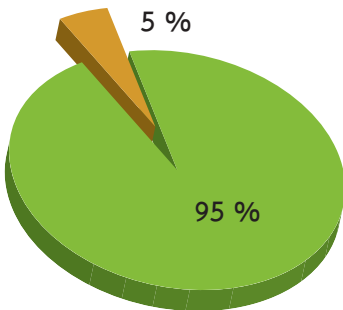
- 1. ระหว่างก่อสร้างโรงไฟฟ้า** โรงไฟฟ้าจะนำส่งเงินเป็นรายปี ตามกำลังการผลิต ในอัตรา 50,000 บาทต่อเมกะวัตต์ต่อปี ทั้งนี้ ต้องไม่น้อยกว่า 50,000 บาทต่อปี
- 2. ระหว่างการผลิตไฟฟ้า** โรงไฟฟ้าจะนำส่งเป็นรายเดือน ตามปริมาณพลังงานไฟฟ้าที่ผลิตได้ และตามชนิดของเชื้อเพลิงในการผลิตไฟฟ้า ตลอดอายุของโรงไฟฟ้าดังแสดงในตาราง

ตาราง : อัตราเงินนำส่งเข้ากองทุนพัฒนาไฟฟ้าในระหว่างการผลิตไฟฟ้า

เชื้อเพลิง	ถ่านหิน, ลิกไนต์	พลังน้ำ	น้ำมันเตา, น้ำมันดีเซล	ก๊าซ ธรรมชาติ	พลังงานลม, แสงอาทิตย์	พลังงาน หมุนเวียนอื่นๆ
อัตรานำส่ง (สตางค์/หน่วย)	2.0	2.0	1.5	1.0	1.0	1.0

ทั้งนี้ กกพ. ได้กำหนดให้มีการจัดสรรเงินที่ได้รับจากผู้รับใบอนุญาตผลิตไฟฟ้า (โรงไฟฟ้า) ดังนี้

1. ร้อยละ 95 ให้กองทุนพัฒนาไฟฟ้าในพื้นที่ประกาศ
2. ร้อยละ 5 ให้สำนักงาน กกพ. สำหรับใช้จ่ายใน 3 เรื่อง คือ
 - 2.1 ค่าใช้จ่ายในการบริหารกองทุน
 - 2.2 สำรองไว้ใช้ในกรณีฉุกเฉิน เพื่อเยียวยาหรือบรรเทาความเสียหายในเบื้องต้นจากผลกระทบที่มีเกิดจากโรงไฟฟ้า
 - 2.3 อุดหนุนให้กับการพัฒนาหรือฟื้นฟูท้องถิ่นที่ได้รับการจัดสรรเงินจำนวนน้อย ไม่เพียงพอต่อการพัฒนาหรือฟื้นฟูท้องถิ่น



- กองทุนพัฒนาไฟฟ้าในพื้นที่ประกาศ
- สำนักงาน กกพ.



การบริหารวินกอบุกพัฒนาไฟฟ้าในพื้นที่ประกาศ

เป็นการบริหาร “โดยชุมชน เพื่อชุมชน เน้นการมีส่วนร่วมของชุมชน” โดย กทพ. ได้ออก “ระเบียบคณะกรรมการกำกับกิจการพลังงาน ว่าด้วยกองทุนพัฒนาไฟฟ้า เพื่อการพัฒนาหรือฟื้นฟูท้องถิ่นที่ได้รับผลกระทบจากการดำเนินงานของโรงไฟฟ้า พ.ศ. 2553” กระจายอำนาจในการบริหารจัดการให้กับคณะกรรมการระดับพื้นที่เป็นผู้ดำเนินการ ภายใต้กรอบหลักเกณฑ์และแนวทางการบริหารงานที่ กทพ. กำหนด และจัดให้มีคณะกรรมการเพื่อช่วยกันกรองแผนงานและโครงการ และติดตามประเมินผล เพื่อให้การใช้จ่ายเงินกองทุนเป็นไปอย่างถูกต้องตามระเบียบ และมีประสิทธิภาพในการดำเนินงาน

โดยสำนักงาน กทพ. จะพิจารณาจัดทำประมาณการเงินที่กองทุนในพื้นที่จะได้รับในแต่ละปี และออกประกาศกำหนดพื้นที่รอบโรงไฟฟ้าที่มีสิทธิในการใช้เงินกองทุน ประเภทของกองทุน และจำนวนคณะกรรมการพัฒนาชุมชนในพื้นที่รอบโรงไฟฟ้า รวมทั้งประสานขอความร่วมมือจากผู้ว่าราชการจังหวัดที่เกี่ยวข้องและกระทรวงพลังงาน ในการสรรหาคณะกรรมการกองทุนพัฒนาไฟฟ้าในพื้นที่ประกาศเหล่านี้

พื้นที่ประกาศผู้มีสิทธิได้รับประโยชน์จากกองทุนพัฒนาไฟฟ้า

จะเป็นไปตามประกาศของสำนักงาน กทพ. โดยความเห็นชอบของ กทพ. ดังนี้

- (1) ตำบลภายในรัศมี 5 กิโลเมตร สำหรับกองทุนประเภท ก
- (2) ตำบลภายในรัศมี 3 กิโลเมตร สำหรับกองทุนประเภท ข
- (3) ตำบลภายในรัศมี 1 กิโลเมตร สำหรับกองทุนประเภท ค

“การปรับปรุงพื้นที่ประกาศ” สามารถเพิ่มเติมได้โดย คพรพ. ซึ่งจะต้องมีการศึกษาตามหลักวิชาการ และรับฟังความคิดเห็นจากประชาชนในพื้นที่ เพื่อเสนอ กทพ. พิจารณานอมนุมัติ นอกจากนี้ คพรพ. ยังสามารถเสนอ **“พื้นที่ผู้มีสิทธิได้รับประโยชน์จากกองทุนพัฒนาไฟฟ้า”** ได้เพิ่มเติมตามเหตุผล และความจำเป็นในการพัฒนาชุมชนในพื้นที่รอบโรงไฟฟ้า เพื่อเสนอ กทพ. พิจารณาได้อีกด้วย

ประชาชนในพื้นที่จะมีส่วนร่วมในการดำเนินงานของ กองทุนพัฒนาไฟฟ้าได้อย่างไร



- (1) สมัครเป็นผู้แทนหมู่บ้าน เพื่อเข้ารับการคัดเลือกเป็น คพรฟ. และ คพรต.
- (2) เข้าร่วมการประชุมหมู่บ้านหรือชุมชน เพื่อเลือกผู้แทนของตนเข้าร่วมเป็น คพรฟ. และ คพรต. ทำหน้าที่บริหารเงินกองทุนพัฒนาไฟฟ้าในพื้นที่ประกาศของตน
- (3) ติดตามและเข้าร่วมการประชุมหมู่บ้านหรือชุมชนที่ คพรฟ. หรือ คพรต. หรือผู้แทนของ องค์การบริหารส่วนตำบล(อบต.)/เทศบาล จัดขึ้น เพื่อนำเสนอโครงการชุมชนที่สอดคล้องกับความต้องการของประชาชนในพื้นที่
- (4) ติดตาม ตรวจสอบ และประเมินผลการดำเนินงานของคณะกรรมการกองทุนพัฒนาไฟฟ้าในพื้นที่ประกาศ

โครงสร้างการบริหารงานกองทุนพัฒนาไฟฟ้า



กกพ. ได้แบ่งประเภทของกองทุนพัฒนาไฟฟ้าในพื้นที่ประกาศตามขนาดของเงินที่ได้รับในแต่ละปี ออกเป็น 3 ประเภท ดังนี้

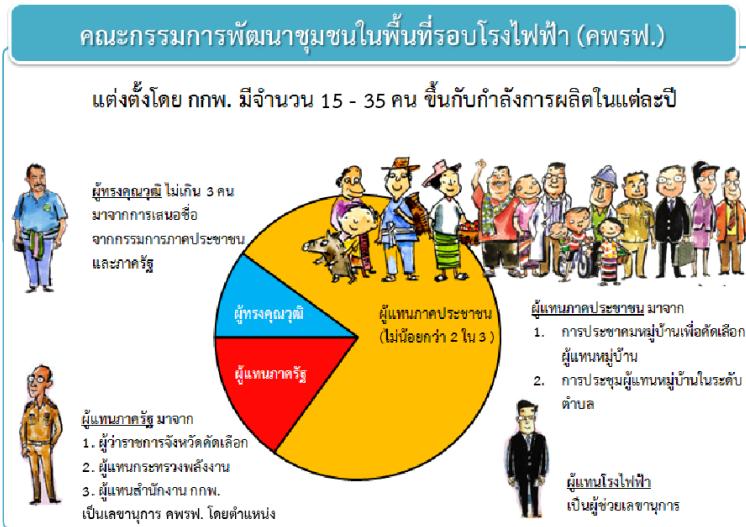
(1) **กองทุนประเภท ก** สำหรับพื้นที่ที่ได้รับการจัดสรรเงินมากพอที่จะมีการบริหารจัดการเต็มรูปแบบ มีรายได้มากกว่าห้าสิบล้านบาทต่อปี กองทุนประเภทนี้มีคณะกรรมการระดับพื้นที่ 2 ระดับ คือ ระดับโรงไฟฟ้า (คณะกรรมการพัฒนาชุมชนในพื้นที่รอบโรงไฟฟ้า หรือ คพรฟ.) และระดับตำบล (คณะกรรมการพัฒนาชุมชนในพื้นที่รอบโรงไฟฟ้าตำบล หรือ คพรต.)

(2) **กองทุนประเภท ข** สำหรับพื้นที่ที่ได้รับเงินจัดสรรในระดับปานกลาง มีรายได้มากกว่าหนึ่งล้านบาท แต่ไม่เกินห้าสิบล้านบาทต่อปี กำหนดให้มีคณะกรรมการระดับพื้นที่ 1 คณะ คือ คพรฟ.

(3) **กองทุนประเภท ค** สำหรับพื้นที่ที่ได้รับการจัดสรรเงินน้อย มีการบริหารจัดการได้อย่างจำกัด โดยมีรายได้ไม่เกินหนึ่งล้านบาทต่อปี ซึ่ง กกพ. จะพิจารณาอุดหนุนเงินเพิ่มเติมให้อีกส่วนหนึ่งให้อยู่ในระดับที่เพียงพอต่อการพัฒนาหรือฟื้นฟูท้องถิ่น

ทั้งนี้ คพรฟ. และ คพต. จะมีผู้แทนภาคประชาชนเข้าร่วมเป็นกรรมการไม่น้อยกว่า 2 ใน 3 ของคณะกรรมการทั้งหมด

สำหรับการดำเนินงานของกองทุนประเภท ค จะกำหนดให้มีผู้แทนองค์การบริหารส่วนตำบลหรือเทศบาลจำนวนไม่เกิน 3 คน เพื่อทำหน้าที่บริหารงานกองทุน



การอยู่ในตำแหน่งของ คพรฟ. และ คพต.

คพรฟ. จะอยู่ในตำแหน่ง 4 ปี โดยในวาระเริ่มแรก เมื่อครบกำหนด 2 ปี จะมีการจับสลาก คพรฟ. ภาคประชาชนออกจำนวนครึ่งหนึ่ง และมีการสรรหาภาคประชาชนเพื่อทดแทนในสัดส่วนเดียวกัน

สำหรับ คพต. จะอยู่ในตำแหน่ง 2 ปี โดยที่ คพรฟ. และ คพต. จะดำรงตำแหน่งได้ไม่เกินสองวาระติดต่อกัน

อำนาจหน้าที่ของ คพรฟ. (กองทุนประเภท ก และ ข)

1. จัดทำและเสนอแผนยุทธศาสตร์ แผนงานประจำปี แผนการจัดสรรเงิน
2. ส่งเสริม สนับสนุนการสำรวจผลกระทบจากการดำเนินงานของโรงไฟฟ้าเพื่อเสนอขอปรับปรุงพื้นที่ประกาศ
3. กำหนดพื้นที่ผู้มีสิทธิได้รับผลประโยชน์
4. ส่งเสริมการสำรวจความต้องการประชาชน ผลกระทบจากการดำเนินงานของโรงไฟฟ้าเพื่อประกอบการจัดทำโครงการชุมชน
5. พิจารณานุมัติโครงการชุมชน ตลอดจนจัดให้มีสัญญา/ข้อตกลงโครงการชุมชน และเบิกจ่ายเงินโครงการชุมชน
6. กำกับดูแลการบันทึกบัญชี และรายงานสถานะการเงินของกองทุนพัฒนาไฟฟ้าในพื้นที่ประกาศต่อ สำนักงาน กกพ. เป็นรายไตรมาสและรายปี
7. ติดตาม ตรวจสอบ ประเมินผลการดำเนินงานโครงการชุมชน และรายงานต่อ สำนักงาน กกพ.
8. จัดจ้างและแต่งตั้งผู้ตรวจสอบบัญชี รวมทั้ง จ้างบุคคลเพื่อปฏิบัติหน้าที่ช่วยการดำเนินงานตามความเหมาะสม
9. ประชาสัมพันธ์ เผยแพร่ข้อมูลกองทุนพัฒนาไฟฟ้าในพื้นที่ประกาศและผลการดำเนินงานต่อสาธารณชน
10. ส่งเสริมและสนับสนุนการดำเนินงานแบบมีส่วนร่วมของภาคส่วนต่างๆ ในพื้นที่ประกาศ และเครือข่ายความร่วมมือของ คพรฟ. ในพื้นที่ประกาศอื่นๆ
11. แต่งตั้งคณะกรรมการเพื่อพิจารณาหรือกระทำการอย่างใดตามที่ คพรฟ. มอบหมาย
12. กำกับดูแล และดำเนินงานให้เป็นไปตามที่ กกพ. กำหนด
13. เสนอระเบียบที่เกี่ยวข้องเพิ่มเติมให้ กกพ. พิจารณาได้ตามความจำเป็น
14. ดำเนินการอื่นใดตามที่ กกพ. หรือ สำนักงาน กกพ. มอบหมายเพื่อให้บรรลุวัตถุประสงค์ของการบริหารเงินกองทุนพัฒนาไฟฟ้าในพื้นที่ประกาศ

อำนาจหน้าที่ของ คพรสต. (เฉพาะกองทุนประเภท ก)

1. สำรวจความต้องการประชาชนและผลกระทบจากการดำเนินงานของโรงไฟฟ้าเพื่อประกอบการจัดทำโครงการ ชุมชน
2. จัดทำแผนแม่บทพัฒนาชุมชนหรือตำบล เพื่อการพัฒนาอย่างยั่งยืน
3. ส่งเสริม สนับสนุนการจัดทำโครงการชุมชน โดยการจัดเวทีประชาคมตำบลหรือหมู่บ้าน
4. ติดตามและประเมินผลการดำเนินงานโครงการชุมชน และรายงานต่อ คพรฟ.
5. ส่งเสริมการให้ความรู้เรื่องกองทุนพัฒนาไฟฟ้าแก่ประชาชนในพื้นที่ประกาศ รวมทั้ง ประชาสัมพันธ์ เผยแพร่ข้อมูลและผลการดำเนินงานกองทุนในพื้นที่ประกาศ
6. รับเรื่องร้องเรียน พิจารณาแก้ไขปัญหาเบื้องต้น และรายงาน คพรฟ.
7. ดำเนินการอื่นใด ตามที่ คพรฟ. มอบหมาย เพื่อให้บรรลุวัตถุประสงค์ของการบริหารเงินกองทุนพัฒนาไฟฟ้าในพื้นที่ประกาศ

การใช้จ่ายเงินของกองทุนพัฒนาไฟฟ้าในพื้นที่ประกาศ



กกพ. ได้กำหนดการใช้จ่ายเงินไว้เป็น 2 ส่วน คือ

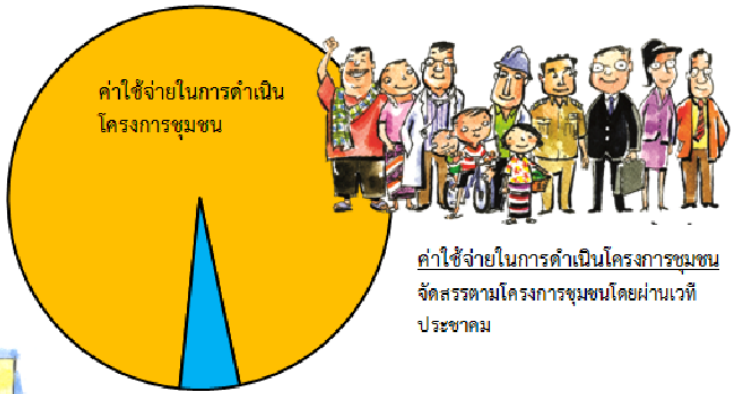
(1) ส่วนแรก จะเป็น “ค่าใช้จ่ายในการบริหารจัดการของ คพรพ. ในสัดส่วนร้อยละ 5-15” ของเงินกองทุนที่ได้รับในแต่ละปี เพื่อใช้เป็นค่าตอบแทน ค่าจ้าง ค่าใช้จ่ายในการบริหารจัดการของ คพรพ.

(2) ส่วนที่สอง จะเป็น “ค่าใช้จ่ายในการดำเนินโครงการชุมชน ในสัดส่วนไม่น้อยกว่าร้อยละ 85” ของเงินกองทุนที่ได้รับในแต่ละปี โดย คพรพ. หรือ คพรต. จะต้องดำเนินการตามระเบียบและประกาศที่ กกพ. กำหนด ดังนี้

2.1) จัดประชาคมหมู่บ้านหรือชุมชน หรือตำบล เพื่อให้ประชาชนในพื้นที่ประกาศรอบโรงไฟฟ้า ได้นำเสนอโครงการชุมชนเพื่อขอรับเงินจากกองทุนพัฒนาไฟฟ้า

2.2) กลั่นกรองโครงการชุมชนตามหลักเกณฑ์ที่ กกพ. กำหนดไว้ในประกาศคณะกรรมการกำกับกิจการพลังงาน

การจัดสรรเงินกองทุนพัฒนาไฟฟ้าเพื่อกิจการตามมาตรา 97 (3)



ค่าใช้จ่ายในการดำเนินโครงการชุมชน
จัดสรรตามโครงการชุมชนโดยผ่านเวที
ประชาคม

ค่าบริหารจัดการ ร้อยละ 5 -15 จัดสรรตามยอดเงินที่ได้รับในแต่ละปี

เงินที่ได้รับการจัดสรร (บาท)	วงเงินสุทธิ (บาท)	อัตรา (ร้อยละ)	ค่าบริหาร แต่ละชั้น	ค่าบริหารสะสมสูงสุดของชั้น
1 - 5,000,000	5,000,000	15	750,000	750,000
5,000,000 - 10,000,000	5,000,000	12.5	625,000	1,375,000
10,000,000 - 50,000,000	40,000,000	10	4,000,000	5,375,000
50,000,000 - 100,000,000	50,000,000	7.5	3,750,000	9,125,000
100,000,000 - 150,000,000	50,000,000	5	2,500,000	11,625,000
150,000,000 ขึ้นไป	ส่วนที่เกิน 150,000,000	2.5		

ค่าบริหารจัดการ

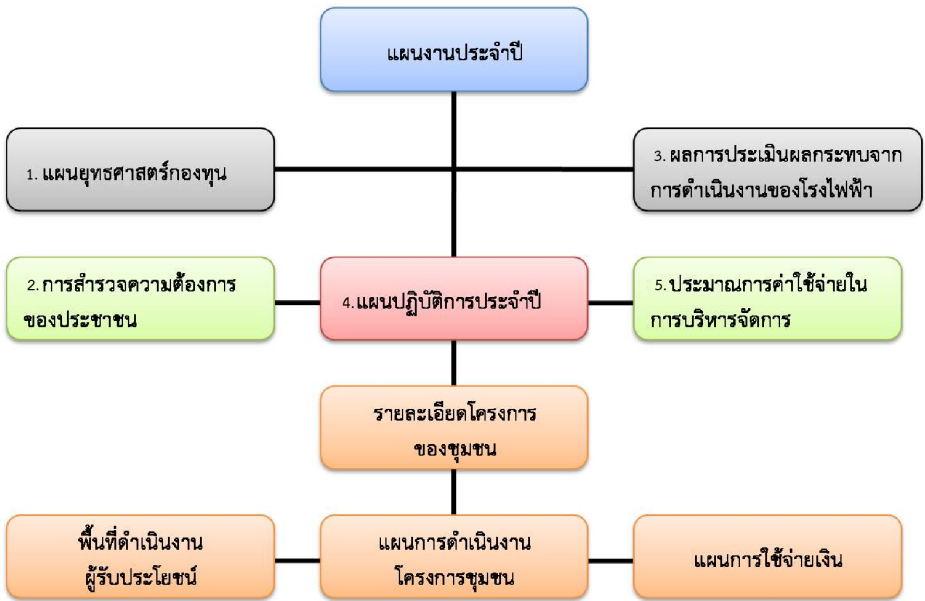
ใช้สำหรับ คพรฟ. ในการดำเนินงานทั่วไป เช่น ค่าเบี้ยประชุม ค่าจ้างพนักงาน ฯลฯ

การใช้จ่ายเงินกองทุนพัฒนาไฟฟ้าในพื้นที่ประกาศ คพรฟ. จะต้องจัดทำแผนงานประจำปี เพื่อนำเสนอผู้ว่าราชการจังหวัดในพื้นที่ตั้งโรงไฟฟ้าพิจารณาให้ความเห็นประกอบการพิจารณา ก่อนนำเสนอ กกพ. พิจารณานุมัติทุกครั้ง

แบบฉบับประจำปีของกองทุนพัฒนาไฟฟ้าในพื้นที่ประกาศ

สำนักงาน กกพ. จะแจ้งกรอบงบประมาณประจำปีที่ได้รับความเห็นชอบจาก กกพ. ไปยัง คพรฟ. เพื่อจัดทำแผนงานประจำปี เสนอผู้ว่าราชการจังหวัดให้ความเห็นประกอบ หลังจากนั้น คพรฟ. จึงนำแผนงานประจำปีดังกล่าวเสนอต่อ กกพ. เพื่อพิจารณานุมัติต่อไป โดยแผนงานประจำปีอย่างน้อยจะต้องประกอบด้วย

1. แผนยุทธศาสตร์ และกรอบการจัดสรรเงินในการบริหารกองทุนพัฒนาไฟฟ้าในพื้นที่ประกาศ
2. ผลการสำรวจความต้องการของประชาชนในพื้นที่ประกาศ
3. ผลการศึกษาประเมิน หรือวิจัยผลกระทบจากการดำเนินงานของโรงไฟฟ้า
4. แผนปฏิบัติงานประจำปี
5. ประมาณการค่าใช้จ่ายในการบริหารจัดการ



ทั้งนี้ในระยะเริ่มต้นของการดำเนินงานกองทุนฯ กกพ. อาจกำหนดให้มีการยกเว้นการปฏิบัติตามระเบียบ เช่น การจัดทำแผนยุทธศาสตร์ และการศึกษาผลกระทบจากการดำเนินงานของโรงไฟฟ้า เป็นต้น

ประชาชนในพื้นที่รอบโรงไฟฟ้า สามารถเข้าทิวีน กองทุนพัฒนาไฟฟ้า ได้อย่างไร

ประชาชนในพื้นที่ประกาศ สามารถขอรับแบบเสนอโครงการชุมชนได้จาก คพรต. (กรณีกองทุนประเภท ก) และ คพรฟ. (กรณีกองทุนประเภท ข) เพื่อนำเสนอโครงการชุมชนที่เป็นประโยชน์ต่อการพัฒนาหรือฟื้นฟูท้องถิ่นของตน โดยข้อเสนอโครงการชุมชนควรมีรายละเอียดต่างๆ ดังนี้

รายละเอียดของข้อเสนอโครงการชุมชน

ข้อเสนอโครงการชุมชน ต้องประกอบด้วยรายละเอียด ดังนี้



ข้อเสนอโครงการชุมชน

1. ชื่อโครงการ
2. ความสอดคล้องกับวัตถุประสงค์การใช้เงินกองทุน
3. ที่มาของโครงการ ความสำคัญและความจำเป็นในการดำเนินโครงการ
4. วัตถุประสงค์ของโครงการ
5. ประโยชน์ที่คาดว่าจะได้รับจากการดำเนินโครงการ
6. กลุ่มเป้าหมายของโครงการ
7. พื้นที่ สถานที่ในการดำเนินโครงการ
8. ระยะเวลาในการดำเนินโครงการ
9. งบประมาณที่ใช้
10. กิจกรรม วิธีดำเนินงาน ขั้นตอน กระบวนการ
ในการดำเนินโครงการชุมชน
11. ชื่อผู้เสนอโครงการ
12. ชื่อผู้รับผิดชอบโครงการ

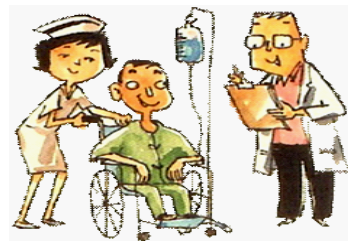
ทั้งนี้ ควรมีการแสดงรายละเอียดงบประมาณที่จะดำเนินการไว้อย่างครบถ้วน และชัดเจน ตัวอย่างเช่น

- โครงการก่อสร้าง ควรมีการแสดงรายละเอียดประมาณการค่าใช้จ่าย และแบบแปลน หรือปริมาณงานที่จะดำเนินการไว้ด้วย
- โครงการจัดซื้อ ควรมีการแสดงรายละเอียดประมาณการค่าใช้จ่าย รายละเอียดของครุภัณฑ์หรือสิ่งของที่จะจัดซื้อ และค่านิ่งถึงมาตรฐานราคากลางในการจัดซื้อ
- โครงการจัดจ้าง ควรมีการแสดงรายละเอียดประมาณการค่าใช้จ่ายในการจัดจ้าง ทั้งในส่วนของจำนวนคนที่จ้าง อัตราค่าจ้าง และระยะเวลาในการจ้าง
- โครงการอุดหนุนในด้านต่างๆ เช่น การให้ทุนการศึกษา ควรแสดงรายละเอียดผู้รับทุน (ชื่อ/จำนวน/ระดับชั้น) วิธีการแจกทุนการศึกษา และต้องจัดพิธีมอบทุนการศึกษา
- โครงการกองทุนเพื่อสวัสดิการชุมชน ให้ระบุเหตุผลผลความจำเป็นในการตั้งกองทุน ระเบียบการบริหารและจัดการกองทุน ผู้รับผิดชอบกองทุน ผู้รับประโยชน์ หลักเกณฑ์ และอัตราการจ่ายเงินกองทุน

ประเภทของโครงการชุมชน (สำหรับกองทุนประเภท ก และ ข)

โครงการชุมชนควรเป็นโครงการตามหลักเกณฑ์ของกรอบการจัดสรรเงินกองทุนที่กำหนดโดย กกพ. ใน 11 ด้าน ดังนี้

1. การส่งเสริมคุณภาพชีวิต สุขภาพ และ สุขภาวะ เป็นโครงการที่มีลักษณะเป็นการส่งเสริมให้ครอบครัว ชุมชน ได้ดูแลสุขภาพเบื้องต้น
2. ด้านการพัฒนาอาชีพเป็นโครงการที่มีลักษณะเป็นการส่งเสริมอาชีพให้สามารถสร้างรายได้เพิ่มขึ้น





3. ด้านการพัฒนาการเกษตร เป็นโครงการที่เป็นการอบรมให้ความรู้และทักษะ หรือเป็นการสนับสนุนเครื่องมือเครื่องใช้ หรือการถ่ายทอดเทคโนโลยีที่ในการเพิ่มผลผลิตทางการเกษตร
4. ด้านการพัฒนาเศรษฐกิจชุมชน เป็นโครงการที่ส่งเสริมการพัฒนากลุ่มอาชีพ ให้สามารถเริ่มต้นประกอบวิสาหกิจชุมชน ได้ รวมถึงการสนับสนุนการเรียนรู้การจัดตั้งกลุ่ม และสมทบทุนตั้งต้น
5. ด้านการพัฒนาคุณภาพชีวิต เป็นโครงการที่มีลักษณะเป็นการส่งเสริมให้ความรู้ ความเข้าใจ การพัฒนาคุณภาพชีวิต

6. ด้านการพัฒนาการศึกษา ศาสนา วัฒนธรรม และประเพณีท้องถิ่น เป็นโครงการที่มีลักษณะเป็นการส่งเสริมการอนุรักษ์ ฟื้นฟู ศาสนา วัฒนธรรม และประเพณีท้องถิ่น หรือเป็นโครงการที่เป็นการก่อสร้าง ซ่อมแซมอาคาร หรือสาธารณสมบัติ ศาสนสถาน

7. ด้านการพัฒนาชุมชน เป็นโครงการที่มีลักษณะเป็นการส่งเสริมและสนับสนุนกระบวนการในการพัฒนาชุมชน หรือเป็นโครงการที่ให้เกิดการเชื่อมโยงให้เกิดการแลกเปลี่ยนเรียนรู้ระหว่างชุมชนด้านการพัฒนาคุณภาพชีวิต เป็นโครงการที่มีลักษณะเป็นการส่งเสริม ให้ความรู้ ความเข้าใจ การพัฒนาคุณภาพชีวิต



8. ด้านการอนุรักษ์และฟื้นฟูสิ่งแวดล้อม เป็นโครงการที่มีลักษณะเป็นการให้ความรู้ทางด้านการอนุรักษ์สิ่งแวดล้อมและทรัพยากร รวมทั้งการใช้ทรัพยากรอย่างประหยัด คุ่มค่า หรือเป็นโครงการเกี่ยวกับการสำรวจ ค้นหา ข้อมูลการได้รับผลกระทบ ความเสียหายทางด้านสิ่งแวดล้อมที่เกิดขึ้นจากการดำเนินงานของโรงไฟฟ้า
9. ด้านการใช้จ่ายเพื่อกรณีฉุกเฉินและช่วยเหลือผู้ทุกข์ยากเดือดร้อน



10. ด้านการพัฒนาศักยภาพของผู้ที่เกี่ยวข้องกับกองทุน เป็นโครงการที่มีลักษณะเป็นการเสริมสร้างความรู้ ความเข้าใจ เพิ่มศักยภาพ กรรมการเจ้าหน้าที่ให้สามารถดำเนินงานเกี่ยวกับกองทุนพัฒนาไฟฟ้าได้อย่างถูกต้อง
11. โครงการและแผนงานอื่นๆ ที่เป็นประโยชน์ต่อการพัฒนาชุมชนในพื้นที่ประกาศ ตามที่ กพพ. เห็นชอบ

ประเภทของโครงการชุมชน (สำหรับกองทุนประเภท ค)

สำหรับกองทุนประเภท ค. ซึ่งมีเงินจำนวนน้อย กพพ. ได้กำหนดให้มีประเภทโครงการชุมชนใน 3 ด้านหลักดังนี้

1. ด้านการส่งเสริมคุณภาพชีวิต สุขภาพ และสุขภาวะ เป็นโครงการที่มีลักษณะเป็นการส่งเสริมให้ครอบครัว ชุมชน ได้ดูแลสุขภาพเบื้องต้น หรือส่งเสริมให้ประชาชนมีความรู้ด้านสุขภาวะ หรือสนับสนุนการดำเนินงานของโรงพยาบาล สถานพยาบาล หน่วยงานสาธารณสุขในพื้นที่ ในการให้บริการด้านสาธารณสุข หรือส่งเสริมและสนับสนุนการเฝ้าระวังและการป้องกันด้านสุขภาพ

2. ด้านการพัฒนาอาชีพ เป็นโครงการที่มีลักษณะเป็นการส่งเสริมอาชีพ ทำให้สามารถสร้างรายได้เพิ่มขึ้น หรือเป็นการอบรมให้ความรู้และทักษะในการประกอบอาชีพ หรือเป็นการสนับสนุนเครื่องมือเครื่องใช้ในการประกอบอาชีพ
3. ด้านการพัฒนาการศึกษา ศาสนา วัฒนธรรม และประเพณีท้องถิ่น เป็นโครงการที่มีลักษณะเป็นการส่งเสริมการอนุรักษ์ ฟื้นฟู ศาสนา วัฒนธรรม และประเพณีท้องถิ่น หรือเป็นโครงการที่ส่งเสริมการศึกษา หรือเป็นการจัดกิจกรรม อบรมให้ความรู้แก่ประชาชน หรือเป็นโครงการที่เป็นการจัดซื้อสิ่งของ อุปกรณ์เพื่อมอบแก่สถานศึกษา หน่วยงานราชการ เพื่อสนับสนุนการดำเนินงานในด้านการพัฒนาการศึกษา ศาสนา วัฒนธรรม และประเพณีท้องถิ่น หรือเป็นโครงการที่เป็นการก่อสร้าง ซ่อมแซม อาคารหรือสาธารณสมบัติ ศาสนสถาน

ขั้นตอนและวิธีการพิจารณาโครงการชุมชน

1. การเสนอโครงการชุมชน

คพรพ. และ คพรต. จะดำเนินการประชาสัมพันธ์ และจัดให้มีการประชาคมหมู่บ้านหรือตำบล เพื่อสอบถามความต้องการของประชาชน และเปิดโอกาสให้ประชาชนได้ยื่นข้อเสนอโครงการชุมชนที่สอดคล้องกับความต้องการของประชาชน



โครงการชุมชนที่เสนอต้องไม่เป็นโครงการที่มีลักษณะ ดังนี้

- (1) ไม่เป็นการขอใช้เงินที่ส่งไปในทางทุจริต หรือแสวงหาผลประโยชน์ทางการเมือง
- (2) ไม่เป็นการขอใช้เงินเข้าซ้อนกับงบบริหารของท้องถิ่นหรือส่วนราชการ
- (3) ไม่เป็นการเสนอขอใช้เงินที่จะไม่ทำให้เกิดผลในการพัฒนาหรือฟื้นฟูท้องถิ่น

รอบโรงไฟฟ้าตามวัตถุประสงค์ของกองทุนพัฒนาไฟฟ้า

ทั้งนี้ ผู้ที่สนใจสามารถสอบถามรายละเอียดและติดต่อขอรับแบบเสนอโครงการชุมชนได้ที่ คพรต. หรือ คพรพ. หรือสำนักงาน กกพ. ประจำเขตในพื้นที่

2. การพิจารณากลับกรองโครงการชุมชน

เนื่องจากเงินกองทุนพัฒนาไฟฟ้าในแต่ละปีจะมีจำนวนจำกัดและอาจไม่เพียงพอต่อการดำเนินงานในทุกโครงการที่ประชาชนได้ยื่นเสนอ ดังนั้น คณะกรรมการกองทุนพัฒนาไฟฟ้าในพื้นที่ประกาศ จะนำโครงการชุมชนที่ได้รับมาพิจารณากลับกรองตามเกณฑ์ที่ กกพ. กำหนดไว้ โดยคำนึงถึงความจำเป็น ความเร่งด่วน ผลกระทบจากการดำเนินงานของโรงไฟฟ้า ความเชื่อมโยงกับแผนพัฒนาชุมชน แผนพัฒนาจังหวัด และการกระจายโครงการอย่างทั่วถึง

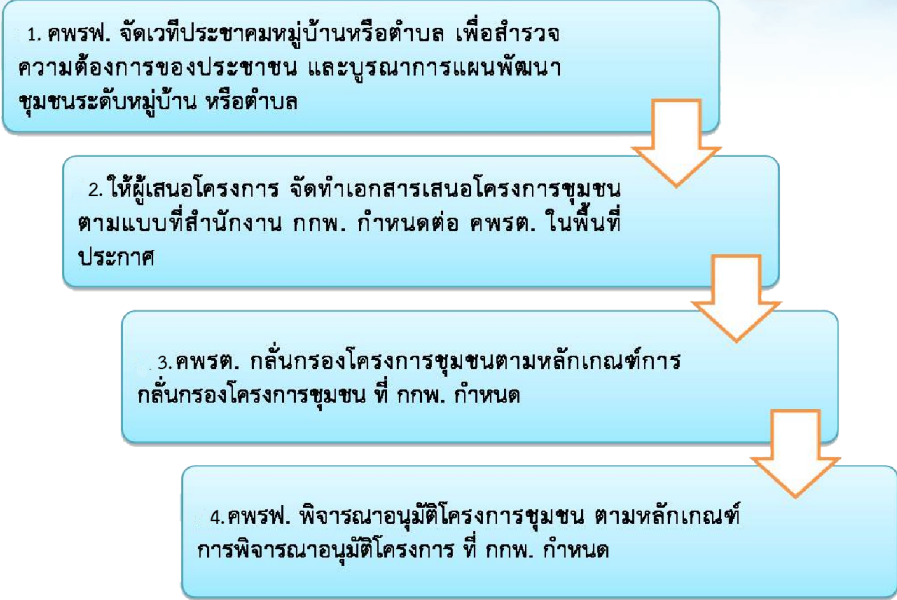
หลังจากนั้น คณะกรรมการจะพิจารณากลับกรองและเรียงลำดับโครงการที่มีความเหมาะสม จัดทำเป็นแผนงานประจำปีเสนอผู้ว่าราชการจังหวัดให้ความเห็นประกอบและเสนอ กกพ. พิจารณาต่อไป

หลักเกณฑ์การพิจารณากลับกรองโครงการชุมชน

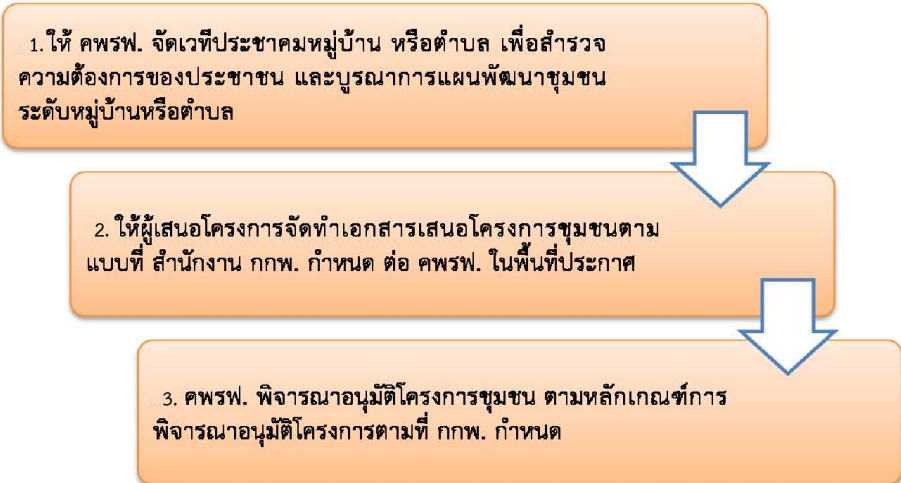
1. การมีส่วนร่วมของผู้ได้รับผลกระทบ ประชาชน ชุมชนในพื้นที่ประกาศในการดำเนินโครงการ
2. เป้าหมายรวมทั้งวัตถุประสงค์ของโครงการชุมชนมีความสอดคล้องกับสภาพปัญหาและนำไปสู่การแก้ปัญหา
3. ความเชื่อมโยงกับยุทธศาสตร์หรือเป้าหมายตามพระราชบัญญัติการประกอบกิจการพลังงาน พ.ศ. 2550 รวมทั้งยุทธศาสตร์ในการพัฒนากองทุนพัฒนาไฟฟ้าของ คพรฟ.
4. การนำไปสู่การเยียวยาและฟื้นฟูผู้ได้รับผลกระทบ การป้องกันและเฝ้าระวังผลกระทบที่จะเกิดขึ้น การได้รับโอกาสพัฒนาอย่างทั่วถึง และมุ่งให้เกิดประโยชน์สูงสุดแก่ผู้ได้รับผลกระทบ ประชาชน หรือชุมชน
5. ก่อให้เกิดความยั่งยืนในการดำเนินงานหลังจากสิ้นสุดโครงการไปแล้ว
6. ความเหมาะสมและความเป็นไปได้ในการดำเนินโครงการทางด้านเทคนิคและทางเศรษฐศาสตร์
7. กระบวนการในการดำเนินโครงการชุมชนมีความสอดคล้องกับวัตถุประสงค์
8. ผลที่คาดว่าจะได้รับจากการดำเนินโครงการชุมชน มีความคุ้มค่าในการดำเนินงาน
9. กิจกรรมที่ระบุ สามารถดำเนินงานได้ตามกรอบเวลาที่แจ้งไว้
10. สามารถกำหนดดัชนีวัดความสำเร็จและหลักฐานความสำเร็จจากการดำเนินโครงการได้

สรุปขั้นตอนการพิจารณาโครงการชุมชนของ คพรฟ. และ คพรสต.

กองทุนประเภท ก.

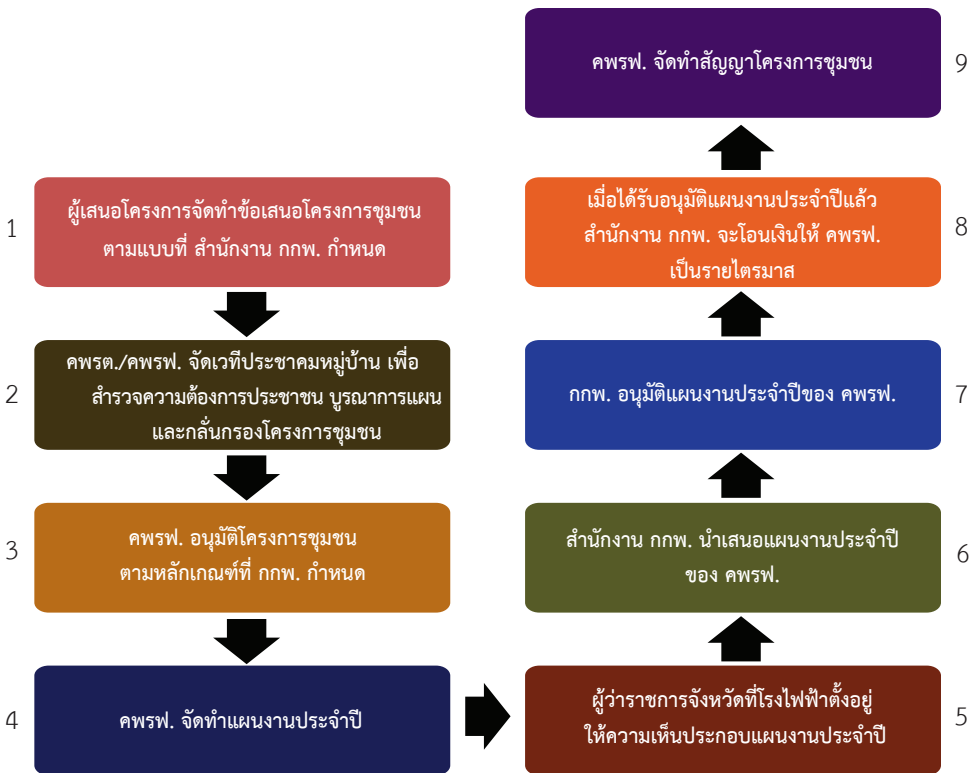


กองทุนประเภท ข



สำหรับกรณีของกองทุนประเภท ค ซึ่งมีเงินจำนวนน้อย กทพ. ได้กำหนดรูปแบบการดำเนินงานโดยให้ผู้แทนจากเทศบาลหรือองค์การบริหารส่วนตำบล (อบต.) เป็นผู้ดำเนินการโครงการชุมชนตามความต้องการของประชาชนที่ได้เสนอผ่านการประชาคมระดับตำบล

แผนผังการเสนอและอนุมัติแผนงานประจำปีของ กองทุนพัฒนาไฟฟ้าในพื้นที่ประกาศ



การแจ้งผลการพิจารณาโครงการชุมชน

หลังจากพิจารณาโครงการชุมชนแล้วเสร็จ คณะกรรมการจะมีหนังสือถึงผู้เสนอโครงการชุมชน เพื่อแจ้งผลการพิจารณาโดยจะต้องชี้แจงเหตุผลการพิจารณาให้ผู้เสนอโครงการชุมชนทราบ ภายใน 30 วันนับจากวันที่พิจารณาโครงการชุมชนแล้วเสร็จ

การดำเนินงานโครงการชุมชน

สำหรับโครงการชุมชนที่ได้รับอนุมัติ คณะกรรมการจะประสานงานร่วมกับผู้เสนอโครงการมาทำสัญญาหรือข้อตกลง และจะต้องดำเนินการตามขั้นตอนต่างๆ ดังนี้

- (1) ผู้ได้รับการจัดสรรเงิน ทำหนังสือขอเบิกเงินโครงการชุมชนมายัง คพรพ. เพื่อดำเนินการจ่ายเงินในการดำเนินโครงการชุมชนภายในกรอบวงเงินที่ได้รับ
- (2) ผู้ได้รับการจัดสรรเงิน ทำหนังสือตอบรับการรับเงิน และดำเนินโครงการชุมชน โดยจัดทำป้ายหรือเครื่องหมายว่าเป็นโครงการที่ได้รับเงินสนับสนุนจากกองทุนพัฒนาไฟฟ้าในพื้นที่ประกาศ ตามรูปแบบที่สำนักงาน กกพ. กำหนด

เครื่องหมายสัญลักษณ์ของกองทุนพัฒนาไฟฟ้า



- (3) ผู้ได้รับการจัดสรรเงิน ต้องรายงานความก้าวหน้าตามแผนการดำเนินงานต่อที่ประชุม คพรต. หรือ คพรพ. และจัดทำสรุปผลการดำเนินงานให้ คพรต. หรือ คพรพ. รับทราบเมื่อโครงการชุมชนแล้วเสร็จ

การติดตามและตรวจสอบการดำเนินงานโครงการชุมชน

กกพ. ได้กำหนดให้มีการติดตามและตรวจสอบการดำเนินงานโครงการชุมชน และการบริหารงานของคณะกรรมการกองทุนพัฒนาไฟฟ้าในพื้นที่ประกาศ เพื่อให้เกิดความโปร่งใสในการดำเนินงาน นอกจากนี้ จะมีการติดตามและตรวจสอบโดยสำนักงาน กกพ. และสำนักงานตรวจเงินแผ่นดินอีกทางหนึ่งด้วย เพื่อให้มั่นใจได้ว่าการดำเนินงานของกองทุนพัฒนาไฟฟ้าเป็นไปอย่างมีประสิทธิภาพ โปร่งใส ชัดเจน และตรวจสอบได้จากผู้เกี่ยวข้องทุกภาคส่วน

ขั้นตอนการตรวจสอบการดำเนินงานโดยปกติ



ขั้นตอนการตรวจสอบกรณีเกิดข้อขัดแย้ง/ข้อพิพาท



ประชาชนในพื้นที่รอบโรงไฟฟ้า จะสามารถติดตามการดำเนินงานโครงการชุมชน ผ่านช่องทางดังนี้

- (1) ติดตามการดำเนินโครงการชุมชนของผู้ได้รับการจัดสรรเงินในพื้นที่ของท่าน
- (2) ติดตามการประชาสัมพันธ์การดำเนินงานโครงการชุมชนของ คพรพ. ผ่านทางสื่อหรือการจัดกิจกรรมต่างๆ เช่น จัดหมายข่าว วิทยุชุมชน สื่อบุคคล หนังสือพิมพ์ ท้องถิ่น รถเคลื่อนที่ ป้ายโครงการ จัดงานแถลงข่าว เป็นต้น
- (3) เข้าร่วมการประชุมระดับหมู่บ้าน ชุมชน หรือระดับตำบล ซึ่ง คพรพ. หรือ คพรพ. จะจัดให้มีขึ้นทุก 3 เดือน เพื่อติดตามผลการดำเนินโครงการชุมชน

“หากพบว่าโครงการชุมชนใดมีความไม่เหมาะสม สามารถยื่น
เรื่องร้องเรียนต่อ คพรต. และ คพรฟ. ในพื้นที่ของท่าน หรือส่ง
เรื่องร้องเรียนมายังสำนักงาน กกพ. เพื่อดำเนินการตรวจสอบ
ข้อเท็จจริง”

ติดต่อสอบถาม หรือร้องเรียน

ผู้สนใจสามารถติดตามรายละเอียดการดำเนินงานของกองทุนพัฒนาไฟฟ้า ได้ที่เว็บไซต์สำนักงาน กกพ. ที่ www.erc.or.th หรือติดต่อสอบถามรายละเอียดเพิ่มเติมหรือยื่นเรื่องร้องเรียนเกี่ยวกับการดำเนินงานของกองทุนพัฒนาไฟฟ้าในพื้นที่ประกาศ ได้ใน 3 ช่องทาง ดังนี้



1. คณะกรรมการกองทุนพัฒนาไฟฟ้าในพื้นที่ประกาศ

ติดต่อสอบถามได้ที่คณะกรรมการพัฒนาชุมชนในพื้นที่รอบโรงไฟฟ้า (คพรฟ.) หรือคณะกรรมการพัฒนาชุมชนในพื้นที่รอบโรงไฟฟ้าตำบล (คพรต.) หรือผู้แทน อบต./เทศบาลของกองทุนพัฒนาไฟฟ้าในพื้นที่ตามพื้นที่ประกาศของ กกพ.

2. สำนักงานคณะกรรมการกำกับกิจการพลังงานประจำเขต

สามารถติดต่อสอบถามได้ที่สำนักงานคณะกรรมการกำกับกิจการพลังงานประจำเขต ทั้ง 13 เขตในพื้นที่รับผิดชอบ ดังนี้

<p>เขต 1 จังหวัดเชียงใหม่</p>	<ul style="list-style-type: none"> • ครอบคลุมพื้นที่ 6 จังหวัด ได้แก่ เชียงราย พะเยา ลำปาง ลำพูน เชียงใหม่ และแม่ฮ่องสอน • ที่ตั้งสำนักงาน ชั้น 2 อาคารเออร์พอร์ตบิซิเนสพาร์ค 90 ถ.มihal ต.หายยา อ.เมืองเชียงใหม่ จ.เชียงใหม่ 50100 • โทรศัพท์ 0-5320-3433-4 โทรสาร 0-5327-1719
<p>เขต 2 จังหวัดพิษณุโลก</p>	<ul style="list-style-type: none"> • ครอบคลุมพื้นที่ 8 จังหวัด ได้แก่ น่าน แพร่ อุตรดิตถ์ สุโขทัย ตาก กำแพงเพชร พิษณุโลก และพิจิตร • ที่ตั้งสำนักงาน ชั้นที่ 1 อาคารไทยศิวรัตน์ 59/1 ถ.บรมไตรโลกนารถ 2 ต.ในเมือง อ.เมือง จ.พิษณุโลก 65000 • โทรศัพท์ 0-5525-2924 โทรสาร 0-5525-2925
<p>เขต 3 จังหวัดนครสวรรค์</p>	<ul style="list-style-type: none"> • ครอบคลุมพื้นที่ 6 จังหวัด ได้แก่ เพชรบูรณ์ นครสวรรค์ อุทัยธานี ชัยนาท สิงห์บุรี และลพบุรี • ที่ตั้งสำนักงาน 313/13 ถ.สวรรคคีณี ต.ปากน้ำโพ อ.เมือง จ.นครสวรรค์ 60000 • โทรศัพท์/โทรสาร 0-5622-1991-2
<p>เขต 4 จังหวัดขอนแก่น</p>	<ul style="list-style-type: none"> • ครอบคลุมพื้นที่ 8 จังหวัด ได้แก่ หนองคาย บึงกาฬ นครพนม สกลนคร อุตรธานี หนองบัวลำภู เลย และขอนแก่น • ที่ตั้งสำนักงาน ชั้นที่ 3 อาคารแก่นนครออฟฟิศพาร์ค 11 ถ.ศรีธาตูปุระชาสันติ ต.ในเมือง อ.เมือง จ.ขอนแก่น 40000 • โทรศัพท์ 0-4322-8338-9 โทรสาร 0-4322-8338
<p>เขต 5 จังหวัดอุบลราชธานี</p>	<ul style="list-style-type: none"> • ครอบคลุมพื้นที่ 8 จังหวัด ได้แก่ มุกดาหาร กาฬสินธุ์ มหาสารคาม ร้อยเอ็ด ยโสธร อำนาจเจริญ อุบลราชธานี และศรีสะเกษ • ที่ตั้งสำนักงาน 47/9-10 ถ.อุปลีสาน ต.ในเมือง อ.เมือง จ.อุบลราชธานี 34000 • โทรศัพท์ 0-4524-3480-1 โทรสาร 0-4524-2718
<p>เขต 6 จังหวัดนครราชสีมา</p>	<ul style="list-style-type: none"> • ครอบคลุมพื้นที่ 4 จังหวัด ได้แก่ ชัยภูมิ นครราชสีมา บุรีรัมย์ และสุรินทร์ • ที่ตั้งสำนักงาน ชั้น 3 อาคารราชสีมาเซ็นเตอร์ 154/1 ถ.มนัส ต.ในเมือง อ.เมือง จ.นครราชสีมา 30000 • โทรศัพท์ 0-4425-7888-9, 0-4425-7893 โทรสาร 0-4425-7892
<p>เขต 7 จังหวัดสระบุรี</p>	<ul style="list-style-type: none"> • ครอบคลุม พื้นที่ 7 จังหวัด ได้แก่ อ่างทอง พระนครศรีอยุธยา สระบุรี ปทุมธานี นครนายก ปราจีนบุรี และสระแก้ว • ที่ตั้งสำนักงาน อาคารสำนักงานบีเอ็ม ปตท. 12 ถ.มิตรภาพ ต.ปากเพรียว อ.เมือง จ.สระบุรี 18000 • โทรศัพท์ 0-3622-3048-9 โทรสาร 0-3622-3109
<p>เขต 8 จังหวัดชลบุรี</p>	<ul style="list-style-type: none"> • ครอบคลุมพื้นที่ 5 จังหวัด ได้แก่ ฉะเชิงเทรา ชลบุรี ระยอง จันทบุรี และตราด • ที่ตั้งสำนักงาน ชั้นที่ 3 shopc1-3 อาคารสไมสร 139 หมู่ที่ 1 ถ.พระยาสุรจจา ต.เสม็ด อ.เมืองชลบุรี จ.ชลบุรี 20000 • โทรศัพท์ 0-3811-3479 โทรสาร 0-3811-3486

เขต 9 จังหวัดกาญจนบุรี	<ul style="list-style-type: none"> • ครอบคลุมพื้นที่ 4 จังหวัด ได้แก่ กาญจนบุรี สุพรรณบุรี นครปฐม และสมุทรสาคร • ที่ตั้งสำนักงาน 284/87 ถ.แสงชูโต ต.บ้านเหนือ อ.เมืองกาญจนบุรี จ.กาญจนบุรี 71000 • โทรศัพท์ 0-3451-7505-7 โทรสาร 0-3451-7506
เขต 10 จังหวัดราชบุรี	<ul style="list-style-type: none"> • ครอบคลุมพื้นที่ 6 จังหวัด ได้แก่ ราชบุรี สมุทรสงคราม เพชรบุรี ประจวบคีรีขันธ์ ชุมพร และระนอง • ที่ตั้งสำนักงาน 49/4 ถ.เพชรเกษม (สายเก่า) ต.เจดีย์หัก อ.เมือง จ.ราชบุรี 70000 • โทรศัพท์ 0-3232-8503-5 โทรสาร 0-3232-8505
เขต 11 จังหวัดสุราษฎร์ธานี	<ul style="list-style-type: none"> • ครอบคลุมพื้นที่ 6 จังหวัด ได้แก่ สุราษฎร์ธานี พังงา ภูเก็ต กระบี่ นครศรีธรรมราช และตรัง • ที่ตั้งสำนักงาน อาคารสำนักงาน พี.ซี.ทาวเวอร์ ชั้น 2 เลขที่ 91/1 หมู่ที่ 1 ถ.กาญจนวิถี ต.บางกุ้ง อ.เมือง จ.สุราษฎร์ธานี 84000 • โทรศัพท์ 0-7728-5312-3 โทรสาร 0-7728-5312-3
เขต 12 จังหวัดสงขลา	<ul style="list-style-type: none"> • ครอบคลุมพื้นที่ 6 จังหวัด ได้แก่ พัทลุง สตูล สงขลา ปัตตานี ยะลา และนราธิวาส • ที่ตั้งสำนักงาน ชั้นที่ 4 อาคารจุลดิศหาดใหญ่พลาซ่า เลขที่ 200/201 ถ.นิพัทธ์อุทิศ 3 ต.หาดใหญ่ อ.หาดใหญ่ จ.สงขลา 90110 • โทรศัพท์ 0-7424-4101, 0-7424-4162 โทรสาร 0-7424-4101
เขต 13 กรุงเทพมหานคร	<ul style="list-style-type: none"> • ครอบคลุมพื้นที่ 3 จังหวัด ได้แก่ กรุงเทพมหานคร นนทบุรี และสมุทรปราการ • ที่ตั้งสำนักงาน 18/23 อาคาร WISH HOUSE ชั้น 1 หมู่ 10 ต.ตลาดขวัญ อ.เมือง จ.นนทบุรี 11000 • โทรศัพท์ 0 2525 2544-5 โทรสาร 0 2525 2504

3. สำนักงานคณะกรรมการกำกับกิจการพลังงาน (สำนักงาน กกพ. ส่วนกลาง)

สามารถติดต่อสอบถามได้ที่ ฝ่ายบริหารกองทุนพัฒนาไฟฟ้า สำนักงาน (กกพ.)

319 อาคารจัตุรัสจามจุรี ชั้น 19 ถนนพญาไท แขวงปทุมวัน เขตปทุมวัน กรุงเทพฯ 10330

โทรศัพท์ : 0 2207 3599

โทรสาร : 0 2207 3502 , 0 2207 3508

สายด่วน : 1204

อีเมลล์ : pdf@erc.or.th

เว็บไซต์ : <http://pdf.erc.or.th> , [Facebook.com/powerfundpage](https://www.facebook.com/powerfundpage)



กองทุนพัฒนาไฟฟ้า
เพื่อการพัฒนาชุมชนที่ยั่งยืน



สำนักงานคณะกรรมการกำกับกิจการพลังงาน (สำนักงาน กกพ.)
319 อาคารจัตุรัสจามจุรี ชั้น 19 ถนนพญาไท แขวงปทุมวัน กรุงเทพฯ 10330
โทรศัพท์ : 0 2207 3599 , โทรสาร : 0 2207 3502 , 0 2207 3508
สายด่วน 1204 | <http://pdf.erc.or.th> | [Facebook.com/powerfundpage](https://www.facebook.com/powerfundpage)



“กองทุนพัฒนาไฟฟ้า
โดยชุมชน เพื่อชุมชน
มีระบบบริหารจัดการที่ดี
มีธรรมาภิบาล
โปร่งใส ตรวจสอบได้”



สำนักงานคณะกรรมการกำกับกิจการพลังงาน (สำนักงาน กกพ.)
319 อาคารจัตุรัสจามจุรี ชั้น 19 ถนนพญาไท แขวงปทุมวัน กรุงเทพฯ 10330
โทรศัพท์ : 0 2207 3599 โทรสาร : 0 2207 3502 , 0 2207 3508
สายด่วน 1204 | <http://pdf.erc.or.th> | [Facebook.com/powerfundpage](https://www.facebook.com/powerfundpage)